

CENSOS INVERNALES DE CORMORÁN GRANDE  
(*Phalacrocorax carbo*)  
EN LA COMUNIDAD DE MADRID.  
INVERNADAS 2001-2002 Y 2002-2003

Javier DE LA PUENTE  
Carlos PONCE

Grupo Ornitológico  
SEO-Monticola  
Unidad de Zoología  
Edificio de Biología  
Universidad Autónoma  
de Madrid  
28049 Madrid  
seo-monticola@seo.org

Se presentan los resultados del quinto y sexto censo invernal de Cormorán Grande (*Phalacrocorax carbo*) en la Comunidad de Madrid, correspondientes a las invernadas 2001-2002 y 2002-2003. El censo de la invernada 2001-2002 tuvo lugar el 12 de enero de 2002. El censo de la siguiente invernada coincidió con el segundo censo nacional de la especie (Del Moral 2003), y se realizó entre el 17 y el 23 de enero de 2003, salvo en el dormidero del río Manzanares (Madrid) que se censó el 14 de febrero al ser localizado después del censo nacional coordinado. Se procuró censar el mayor número posible de dormideros el 18 de enero. No obstante, la meteorología adversa —con lluvias y nieblas intensas en muchos puntos— impidió realizar el censo simultáneo. De todos modos, los censos por cuencas hidrográficas se realizaron de forma simultánea para evitar intercambios de aves entre dormideros.

Los censos se llevaron a cabo siguiendo la metodología empleada en anteriores ocasiones (Seoane y De la Puente 1998; García de la Morena 1999, 2000; De Ayala y Ponce 2001).

Se controlaron todos los dormideros conocidos que han sido utilizados a lo largo de la última década, dieran o no resultado positivo en los censos anteriores (De Ayala y Ponce 2001; tabla 1, figura 1). También se prospectaron zonas adecuadas para albergar dormideros de cormoranes en zonas con presencia de la especie, especialmente durante la invernada 2002-2003, coincidente con el censo nacional. Por todo ello, el esfuerzo invertido en el último censo, tanto en



las fechas de censo como previamente, fue mayor con relación a censos anteriores.

Como resultado del trabajo previo al censo coordinado se localizaron 14 dormideros en 2002 y 23 dormideros en 2003, hecho debido principalmente a una mejor prospección, aunque también en parte a un aumento real en la población invernante. En el embalse de Santillana, las aves emplearon tres dormideros diferentes en 2003, ubicados a escasa distancia entre sí dentro del embalse, por lo que para la presentación de los resultados se han considerado como uno sólo.

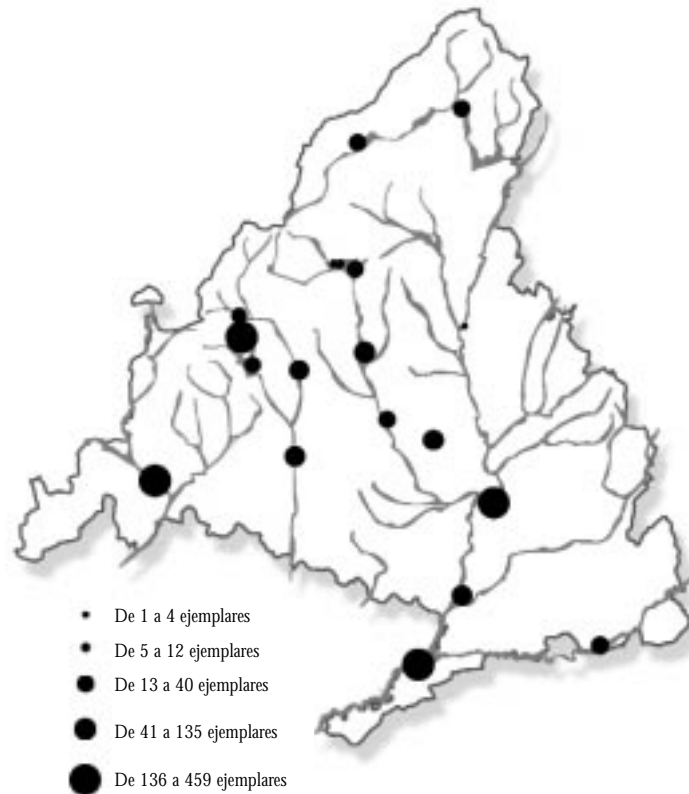


Figura 1. Localización y tamaño relativo de los dormideros de Cormorán Grande detectados en la Comunidad de Madrid.

Localidad	2001-2002		2002-2003		Cuenca
	N.º aves	Porcentaje	N.º aves	Porcentaje	
Presa de El Villar (Manjirón)	43	3,6	30	1,7	Jarama
Embalse de Pinilla (Lozoya)	*	*	16	0,9	Jarama
Embalse de Santillana (Manzanares El Real)	0	0,0	29	1,7	Manzanares
Las Zorreras (El Escorial)	0	0,0	27	1,6	Guadarrama
Las Radas (El Escorial)	200	16,6	185	10,6	Guadarrama
Embalse de Valmayor (Colmenarejo)	0	0,0	13	0,7	Guadarrama
Embalse de El Pardo (Madrid)	61	5,0	51	2,9	Manzanares
Soto de Mozanaque (Algete)	0	0,0	2	0,1	Jarama
Gravera Duque de Alburquerque (Algete)	6	0,5	0	0,0	Jarama
Embalse del Molino de la Hoz (Galapagar)	32	2,6	64	3,7	Guadarrama
Río Manzanares (Madrid)	*	*	28	1,6	Manzanares
El Caserío (San Fernando de Henares)	33	2,7	122	7,0	Jarama
Urbanización El Bosque (Villaviciosa de Odón)	53	4,4	71	4,1	Guadarrama
Embalse de Picadas (San Martín de Valdeiglesias)	148	12,3	182	10,5	Alberche
Río Tajuña (Ambite)	*	*	10	0,6	Jarama
Gravera de El Porcal (Rivas-Vaciamadrid)	609	50,4	459	26,4	Jarama
Gravera Las Arriadas-Soto del Parral (Ciempozuelos)	0	0,0	64	3,7	Jarama
Río Tajo (Villamanrique del Tajo)	23	1,9	36	2,1	Tajo
Río Tajo junta Jarama (Aranjuez)	0	0,0	1	0,1	Tajo
Río Tajo La Flamenca (Aranjuez)	0	0,0	350	20,1	Tajo
Río Tajo puente de Añover (Aranjuez)	0	0,0	0	0,0	Tajo
<b>Total</b>	<b>1.208</b>	<b>-</b>	<b>1.740</b>	<b>-</b>	

Tabla 1. Resultados de los censos invernales de Cormorán Grande en dormideros de la Comunidad de Madrid. Se indica el total de aves por dormidero, porcentaje relativo al total de aves invernantes y a la cuenca hidrográfica a la que pertenece cada dormidero. (\*) localidad no censada.

En la invernada 2001-2002 se contabilizaron 1.208 cormoranes (tabla 1), cifra muy parecida a la de la invernada anterior (De Ayala y Ponce 2001). En la invernada 2002-2003 se censó en Madrid un total de 1.740 individuos, que suponen el 2,5% de la población nacional (Del Moral 2003).

El dormidero de El Porcal sigue aportando las cifras más altas en ambos censos, así como los del entorno del embalse de Valmayor (Las Radas, Las Zorreras) y el embalse de Picadas (tabla 1). Es destacable la aparición del dormidero de La Flamenca en el río Tajo en 2002-2003. Posiblemente las aves de esta área utilicen algún dormidero situado en

CENSOS INVERNALES DE CORMORÁN GRANDE

Cuenca hidrográfica	N.º de aves	Porcentaje
Jarama	703	40
Tajo	387	22
Guadarrama	360	21
Alberche	182	10
Manzanares	108	6
<b>Total</b>	<b>1.740</b>	

Tabla 2. Distribución de la población del Cormorán Grande invernante en Madrid por cuencas hidrográficas en la invernada 2002-2003.

Madrid o Toledo según las condiciones anuales, lo cual implica importantes variaciones en la población invernante en Madrid dependiendo del año. En cualquier caso, el elevado número de aves obtenido en la invernada 2002-2003 con

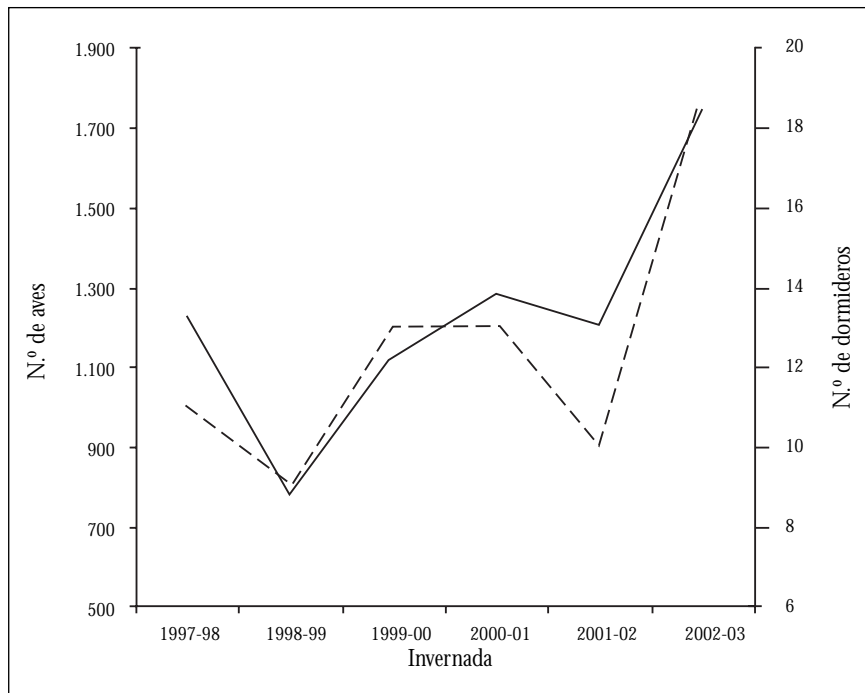


Figura 2. Evolución de la población invernante de Cormorán Grande (línea continua) y del número de dormitorios con censo positivo (línea discontinua) en Madrid a lo largo de las últimas seis invernadas.

respecto a la invernada anterior, se debe a un aumento en el número de aves por dormitorio, así como a la aparición de varios dormitorios nuevos.

En general, a pesar del efecto que pueda tener una mejor cobertura conseguida con el paso de los años, la población invernante de Cormorán Grande en Madrid tiene una tendencia creciente, tanto en el número de efectivos como en el total de dormitorios utilizados (figura 2). La expansión del área de distribución invernal es clara, con una utilización cada vez mayor de algunos tramos fluviales, como por ejemplo el propio tramo del río Manzanares a su paso por el casco urbano de Madrid, donde cada vez se detecta un mayor número de aves.

En la invernada 2002-2003, la cuenca del río Jarama acogió la mayor población con respecto al resto de las cuencas hidrográficas. En segundo lugar de importancia se sitúa otra cuenca del sur, la del Tajo. Los humedales ubicados en las vegas de estos dos ríos concentran casi el 62% de los cormoranes invernantes en la Comunidad. La cuenca del Guadarrama también tiene alguna localidad de gran importancia para la especie, como el embalse de Valmayor y sus dormitorios próximos (tabla 2, figura 2).

Los tipos de humedal utilizados para la ubicación de los 19 dormitorios con censo positivo en 2003 son embalses (36,8%), lagunas artificiales y graveras (26,3%) y ríos (31,6%). Hay tan solo un dormitorio situado en álamos y fresnos, alejado varios kilómetros de los humedales que utilizan las aves para alimentarse. En cuanto al sustrato utilizado, el 68% de los dormitorios se encuentran sobre árboles, mientras que en los demás casos utilizan mayoritariamente sustratos emergentes alejados de las orillas (pequeñas isletas, rocas, estructuras artificiales, etc.).

## A G R A D E C I M I E N T O S

Ambos censos fueron llevados a cabo por el Grupo Ornitológico SEO-Monticola. La Consejería de Medio Ambiente de la Comunidad de Madrid financió el censo

de la invernada 2002-2003. José Ángel de Ayala colaboró en la coordinación del censo 2001-2002. Antonio Maldonado facilitó el permiso para censar en la finca “Los Bodegones” de Villamanrique del Tajo. ARIPRESA también facilitó el acceso a su finca “El Porcal”. Juan Carlos del Moral realizó el mapa de los dormideros y Ana Bermejo revisó una primera versión del trabajo.

## PARTICIPANTES EN EL CENSO

**I**nvernada 2000-2002: Á. Díaz, A. Rodríguez, B. Sánchez, C. Ponce (coordinador), E. Castillejos, I. Flores, J. Alonso, J. Aparicio, J. A. Calleja, J. de la Puente, J. A. López, J. Marchamalo, J. Prieto, L. E. Díez, M. J. Martínez, O. Díaz, P. Armesilla, R. Alonso, R. Moreno-Opo, R. Ramos y S. Robles.

Invernada 2002-2003: A. Rodríguez, A. Bermejo, Á. J. Fernández, Á. Pérez, C. Ballesteros, D. de Palacio, E. L. García, E. Castillejos, F. Rives, G. López, J. Álamo, J. Cano, J. de la Puente (coordinador), J. Marchamalo, J. Sánchez-Guijaldo, J. Alonso, J. Pinilla, J. Á. de Ayala, J. A. Fimia, J. A. López, J. M. Blázquez, J. A. Calleja, J. Calleja, J. C. Álvarez, J. M. Pérez, L. Bolonio, L. del Castillo, M. Martínez, M. J. Caballero, M. Juan, N. Martín, Ó. Llama, P. Garagorri, R. Lacruz, R. Alonso, R. Ramos, S. Sotillos y S. Cámara.



## BIBLIOGRAFÍA

- ✍ De Ayala, J. Á. y Ponce, C. 2002. Censo invernal de Cormorán Grande (*Phalacrocorax carbo*) en la Comunidad de Madrid. Invernada 2000-2001. *Anuario Ornitológico de Madrid 2000*: 146-149.
- ✍ Del Moral, J. C. 2003. En España invernan setenta mil ejemplares de Cormorán Grande. *La Garcilla*, 117: 12-13.
- ✍ García de la Morena, E. L. 1999. Censo invernal de Cormorán Grande (*Phalacrocorax carbo*) en la Comunidad de Madrid. Invernada 1998-1999. *Anuario Ornitológico de Madrid 1998*: 134-137.
- ✍ García de la Morena, E. L. 2000. Censo invernal de Cormorán Grande (*Phalacrocorax carbo*) en la Comunidad de Madrid. Invernada 1999-2000. *Anuario Ornitológico de Madrid 1999*: 168-169.
- ✍ Seoane, J. y De la Puente, J. 1998. Censo de Cormorán Grande (*Phalacrocorax carbo*) invernante en la Comunidad Autónoma de Madrid (1998). Algunas notas sobre la evolución, estructura y tamaño de la población. *Anuario Ornitológico de Madrid 1997*: 84-89.