

INTRODUCCIÓN

Como todos los años, el Grupo Ornitológico El Pardo (G.O.E.P.) ha realizado el censo de láridos invernantes en la Comunidad de Madrid correspondiente a la invernada 1996-97. Como es habitual el conteo se efectuó el último fin de semana de enero, en esta ocasión, el sábado día 25.

MATERIAL Y MÉTODOS

La metodología empleada fue la misma que en años anteriores, realizándose dos censos, uno durante la mañana en los vertederos urbanos y otras zonas de alimentación y sesteo, y otro por la tarde en los principales dormitorios. De esta forma, se obtienen dos cifras que nos ofrecen una aproximación al número total de gaviotas invernantes en la Comunidad de Madrid cada año.

Para reducir los errores cometidos en la estimación de las cantidades de individuos que componen los bandos (en ocasiones varias decenas de miles), los participantes en el censo realizaron prácticas *a priori* sobre este aspecto. Para reducir aún más estos errores, los valores se obtuvieron calculando el valor medio de las estimas realizadas por cada uno de los participantes en el censo de cada localidad.

Para evitar duplicaciones, los censos fueron realizados por cuatro equipos móviles que cubrieron las principales localidades con presencia confirmada de láridos en la provincia, entre las 9:00 y las 13:00 h. para los muestreos de la mañana, y desde las 16:00 hasta las 18:30 h. para los dormitorios. Este método, en condiciones normales, supone una cobertura razonable de toda la Comunidad de Madrid.

RESULTADOS Y DISCUSIÓN

Los resultados obtenidos en este censo se presentan en la tabla I. Las figuras 1 y 2 muestran la evolución seguida por los efectivos invernantes de Gaviota Reidora (*Larus ridibundus*) y Gaviota Sombría (*Larus fuscus*) en la Comunidad

INVERNADA DE LÁRIDOS EN LA COMUNIDAD DE MADRID: INVERNADA 1996-1997

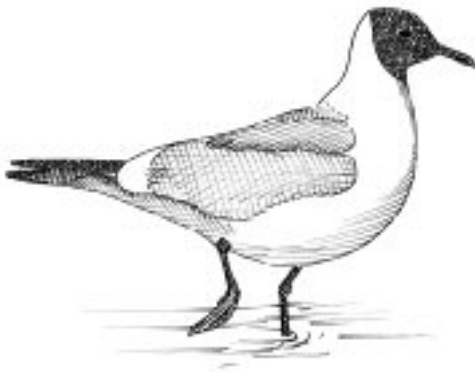
GRUPO ORNITOLÓGICO EL PARDO
(G.O.E.P.)
(/ HERÓISMO, 47. 28048 EL
PARDO (MADRID).

RESUMEN

En el presente trabajo se aportan los datos del censo de láridos invernantes en la Comunidad de Madrid realizado en enero de 1997. Se contabilizó un número total de aves de 55.595 (censo de mañana) y 51.725 (censo de tarde) de las que la mayor parte eran Gaviota Reidora (*Larus ridibundus*) y, en menor medida, Gaviota Sombría (*L. fuscus*). La población invernante de estas dos especies ha ido creciendo en los últimos 18 años. También se detectaron algunos ejemplares de Gaviota Patiamarilla (*L. cachinnans*) y Gaviota Enana (*L. minutus*) y se sugiere que sus efectivos invernantes pueden aumentar en un futuro próximo.

Localidad	Censo de mañana				Censo de tarde			
	L.r.	L.f.	L.c.	L.m.	L.r.	L.f.	L.c.	L.m.
VR.S.U. de Pinto	1.000	65	0	0	-	-	-	-
Graveras de Titulcia	20	5	0	0	-	-	-	-
Laguna de San Juan	0	0	0	0	-	-	-	-
VR.S.U. de Colmenar de Oreja	0	0	0	0	-	-	-	-
Graveras de Velilla de S. Antonio	3.000	30	1	0	-	-	-	-
Laguna del Campillo	0	2	0	0	0	0	0	0
Laguna del Porcal	2.000	0	0	1	30.000	255	0	1
Autopista M-30	800	12	0	0	100	0	0	0
VR.S.U. de Colmenar Viejo	15.000	52	0	0	-	-	-	-
Lago de la Casa de Campo	-	-	-	-	0	0	0	0
Embalse de El Vellón	175	4	0	0	-	-	-	-
Embalse de Santillana	4.000	4	0	0	18.000	107	2	0
Presa de Santillana (en paso)	-	-	-	-	1.125	3.522	0	0
Embalse de Navacerrada	0	17	0	0	-	-	-	-
Embalse de Valmayor	100	5	0	0	2.500	10	0	0
Embalse de La Jarosa	0	5	0	0	-	-	-	-
VR.S.U. de Alcalá de Henares	3.000	125	0	0	-	-	-	-
VR.S.U. de Valdemingómez	22.000	55	0	0	-	-	-	-
VR.S.U. de Mejorada del Campo	4.500	34	0	0	-	-	-	-
TOTAL	55.595	415	1	1	51.725	3894	2	1

Tabla 1. Número de gaviotas obtenido en cada una de las localidades de la Comunidad de Madrid censadas el día 25 de enero de 1997, durante los conteos de mañana y tarde.
L.r. (*Larus ridibundus*), L.f. (*Larus fuscus*), L.c. (*Larus cachinnans*), L.m. (*Larus minutus*)



de Madrid durante los últimos 18 años.

Durante el invierno de 1996/97 una intensa ola de frío azotó a toda Europa, afectando a la Península Ibérica solamente entre el 24 de diciembre de 1996 y el 10 de enero de 1997. Este hecho auguraba, en principio, un considerable incremento en los

efectivos invernantes de Gaviota Reidora con respecto a otros años. Sin embargo, el abundantísimo régimen de lluvias que tuvo lugar en Madrid durante el mencionado invierno supuso, además de un invierno muy benigno en general, con la consiguiente menor necesidad de alimento para estas aves, la aparición de numerosas lagunas, charcas y aguazales por los campos de toda la Comunidad de Madrid. Estas dos causas han motivado una gran dispersión de los efectivos de Gaviota Reidora en pequeños grupos distribuidos por numerosas localidades, lo que, presumiblemente, habrá propiciado una infravaloración del número total de aves obtenidas en este censo. En cualquier caso pensamos que, a pesar de los inevitables dientes de sierra, se mantiene la tendencia positiva en el incremento paulatino de los efectivos invernantes de esta especie en la Comunidad de Madrid (figura 1).

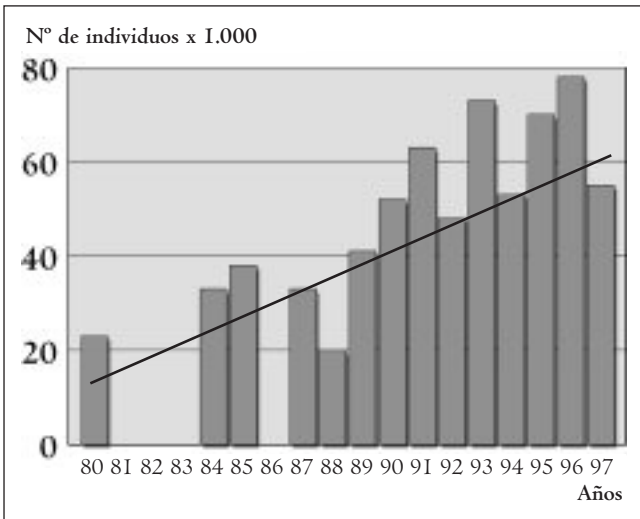


Figura 1. Evolución anual de la invernada de la Gaviota Reidora (*Larus ridibundus*) en la Comunidad de Madrid.

Por lo que respecta a la Gaviota Sombría, y como puede observarse en la figura 2, parece estar produciéndose un incremento exponencial en el número de individuos invernantes de esta especie en Madrid. Esto indicaría una fuerte colonización del interior peninsular por esta especie

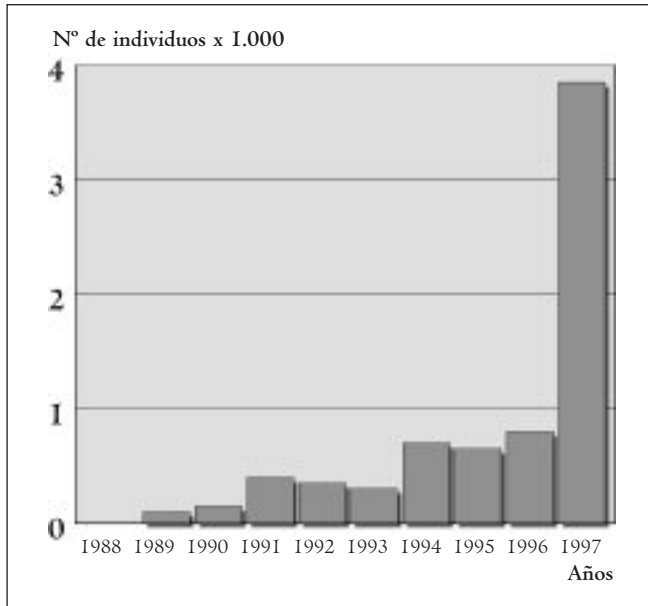


Figura 2. Evolución anual de la invernada de la Gaviota Sombría (*Larus fuscus*) en la Comunidad de Madrid.


que probablemente tendría lugar a partir de los efectivos invernantes en Extremadura (que también han experimentado fuertes incrementos en los años precedentes). Las gaviotas sombrías remontando la Cuenca del río Tajo alcanzarían la Comunidad de Madrid donde los vertederos urbanos les proporcionarían suficiente alimento para pasar el invierno.

En relación con los datos de Gaviota Patiamarilla (*Larus cachinnans*) y Gaviota Enana (*Larus minutus*) existen varias citas invernales para Madrid de individuos de estas dos especies. Sin embargo, el hecho de que aparezcan en un censo como éste, que se realiza en una fecha concreta y en unas condiciones muy particulares, nos hace pensar que no sería de extrañar que en los próximos años se produjera un incremento de los efectivos invernantes de dichas especies, sobre todo de la Gaviota Patiamarilla, que ya ha aparecido en varios de estos censos de láridos invernantes en la Comunidad de Madrid, aunque siempre en cantidades de uno o dos individuos.

Por el contrario, en este censo no se han detectado individuos de otras especies de láridos citadas en Madrid en anteriores ocasiones, como son la Gaviota Cabecinegra (*Larus melanocephalus*), la Gaviota de Audouin (*L. audouinii*), la Gaviota Cana (*L. canus*), el Gavión (*L. marinus*) o la Gaviota Tridáctila (*Rissa tridactyla*).







Participantes en el censo de 1997: Asensio, B.; Cantos, F.J.; Díaz J.A.; Díaz, M.; Delgado, M.J.; Victoria, A.; Martínez, M.; Rodríguez, A. Este censo ha sido dirigido, coordinado y realizado por El Grupo Ornitológico El Pardo (G.O.E.P.).

AGRADECIMIENTOS

Queremos expresar nuestro agradecimiento al excelentísimo Ayuntamiento de Madrid y a la Comunidad Autónoma de Madrid por las facilidades prestadas para la realización del trabajo. 

BIBLIOGRAFÍA

Si alguien está interesado en consultar algunos aspectos de la metodología empleada o en ampliar cualquier otra información referente a este trabajo puede consultar las siguientes referencias:

-  Asensio, B. y Cantos, F.J. 1996. La Gaviota Reidora o el éxito del oportunismo. *Quercus*, 124: 34-37.
-  Cantos, F.J. 1983. *Errores asociados a los conteos de aves. Estudio metodológico*. Tesina de Licenciatura. Universidad Complutense. Madrid.
-  Cantos, F.J. 1985. Errores asociados a los conteos de formaciones de aves en vuelo. *Ardeola*, 32(2): 392-400.
-  Cantos F.J. y Asensio, B. 1990. Evolución de la invernada de Gaviota Reidora (*Larus ridibundus*) en Madrid. *Ardeola*, 37:305-308.
-  Cantos F.J. 1992. Evolución de la invernada y fenología de la Gaviota sombría (*Larus fuscus*) en Madrid. *Boletín del CIAM*, 16: 4.
-  Díaz, M.; Asensio, B. y Tellería, J.L. 1996. *Aves Ibéricas I. No passeriformes*. J.M. Reyero (ed.) Madrid.